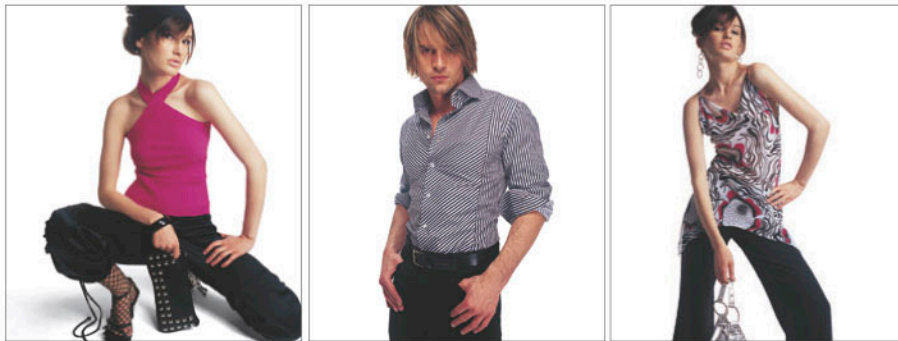


# RAPPORT TRIMESTRIEL

Pour les trois mois terminés le 26 avril 2003



## MESSAGE AUX ACTIONNAIRES

Au nom du Conseil d'administration, j'ai le plaisir de dévoiler les résultats financiers de Le Château Inc. pour le premier trimestre qui a pris fin le 26 avril 2003.

Les ventes ont augmenté de 5,4 % pour atteindre 45 270 000 \$ pour le premier trimestre qui a pris fin le 26 avril 2003, comparativement à des ventes de 42 960 000 \$ pour la même période l'an dernier. Les ventes des magasins comparables ont quant à elles connu une augmentation de 4,3 % au cours du premier trimestre 2003, comparativement à la même période l'an dernier.

La Société a enregistré pour le trimestre un bénéfice net de 381 000 \$, soit 0,08 \$ par action, en regard de 343 000 \$ ou 0,07 \$ par action pour la même période l'année précédente. La Société a réalisé un bénéfice net de 886 000 \$ ou 0,18 \$ par action pour ses activités canadiennes, alors qu'une perte nette de 505 000 \$CAN ou (0,10) \$CAN par action a été enregistrée aux États-Unis.

Au cours des sept premières semaines du deuxième trimestre, les ventes totales ont connu une augmentation de 8,3 % et les ventes des magasins comparables ont enregistré une hausse de 5,5 % comparativement à la même période l'an dernier. Les ventes des magasins comparables au Canada ont augmenté de 6,8 % au cours de cette période, alors que les ventes des magasins comparables de nos quatre magasins aux États-Unis ont connu une baisse de 10,9 % (en dollars US) pendant la même période.

Je désire remercier nos employés, clients, fournisseurs et actionnaires de leur soutien.



Herschel H. Segal  
Président du Conseil et chef de la direction  
Le 19 juin 2003

## ANALYSE PAR LA DIRECTION DE LA SITUATION FINANCIÈRE ET DES RÉSULTATS D'EXPLOITATION

*L'analyse par la direction de la situation financière et des résultats d'exploitation doit être lue conjointement aux états financiers consolidés provisoires et non vérifiés de la période de trois mois ayant pris fin le 26 avril 2003, ainsi qu'aux états financiers consolidés vérifiés et l'analyse par la direction de la situation financière et des résultats d'exploitation vérifiés pour l'exercice ayant pris fin le 25 janvier 2003. Les risques et incertitudes auxquels la Société doit faire face sont substantiellement les mêmes que ceux soulignés dans le rapport annuel 2002 de la Société.*

### Résultats d'exploitation

Durant le premier trimestre se terminant le 26 avril 2003, les ventes ont augmenté de 5,4 % pour atteindre 45,3 millions de dollars. Cette augmentation est attribuable principalement à la hausse de 4,3 % des ventes des magasins comparables.

Le chiffre d'affaires de la Société suit habituellement une courbe saisonnière ; en effet, les ventes au détail sont plus élevées au cours des troisième et quatrième trimestres, résultats attribuables respectivement à la période de la rentrée des classes et à la période des Fêtes.

Le bénéfice net pour le premier trimestre s'est établi à 381 000 \$ ou 0,08 \$ par action, comparativement à 343 000 \$ ou 0,07 \$ par action l'année précédente, soit une amélioration de 11 %. La Société a réalisé un bénéfice net de 886 000 \$ ou 0,18 \$ par action pour ses activités canadiennes, alors qu'une perte nette de 505 000 \$CAN ou (0,10) \$CAN par action a été enregistrée aux États-Unis.

Exprimés en pourcentage du chiffre d'affaires, le coût des marchandises vendues et les frais d'achat et d'occupation sont passés de 65,4 % à 63,3 % au cours du premier trimestre, cette baisse étant attribuable à une augmentation de la marge bénéficiaire brute. Les charges générales et les charges de vente et d'administration, en pourcentage du chiffre d'affaires, sont passées de 29,1 % l'an dernier à 30,4 % cette année, une hausse principalement attribuable aux initiatives supplémentaires de marketing entreprises au cours du premier trimestre.

### Dividendes

Le 25 avril 2003, Le Château a déclaré un dividende trimestriel de 0,10 \$ par action sur les actions de catégorie A avec droit de vote subalterne et les actions de catégorie B avec droit de vote. Le 9 juin 2003, et ce, pour le 38<sup>e</sup> trimestre consécutif, Le Château a versé des dividendes à tous ses actionnaires détenant des titres à la clôture de la Bourse le 16 mai 2003.

### Liquidités et ressources en capital

La marge brute d'autofinancement a grimpé à 2,2 millions de dollars en 2003, en regard de 1,9 million de dollars l'année précédente, cette augmentation étant attribuable principalement à un bénéfice net plus élevé pour le trimestre, ainsi qu'à des frais d'amortissement plus élevés.

Les dépenses en immobilisations pour les trois premiers mois de l'exercice 2003 totalisent 4,6 millions de dollars, comparativement à 2,0 millions de dollars l'année précédente, ces dépenses étant principalement attribuables à l'ouverture de deux nouveaux magasins, ainsi qu'à la rénovation de magasins existants.

### Situation financière

À la fin du premier trimestre 2003, le fonds de roulement s'établissait à 15,9 millions de dollars, comparativement à 13,4 millions de dollars le 27 avril 2002, et à 18,4 millions de dollars le 25 janvier 2003.

Le total de la dette à long terme et des obligations en vertu de contrats de location-acquisition, y compris les tranches à court terme, se chiffrait à 3,5 millions de dollars après le remboursement de 0,7 million de dollars effectués au cours des trois premiers mois de l'exercice 2003. Le ratio de l'endettement à long terme est demeuré sain à 0,07 : 1, comparativement à 0,08 : 1 l'année précédente.

## POINTS SAILLANTS FINANCIERS

(Non vérifiés)

(Unités telles qu'elles sont précisées)

	26 avril 2003	27 avril 2002
Fonds de roulement ( 000 \$)	15 934 \$	13 412 \$
Ratio du fonds de roulement	1,79	1,74
Ratio de liquidité immédiate	0,22	0,21
Ratio de solvabilité à long terme *	0,07	0,08
Dépenses en capital ( 000 \$)	4 599 \$	2 055 \$
Nombre de magasins en fin de trimestre	163	160
Superficie totale ( 000 pi <sup>2</sup> )	627	594
Valeur comptable de l'action	10,22 \$	9,19 \$

\* Incluant les baux de location-acquisition et la tranche à court terme de la dette, excluant les avantages incitatifs reportés.

## BILANS CONSOLIDÉS

(En milliers de dollars)	(Non vérifiés) Au 26 avril 2003	(Non vérifiés) Au 27 avril 2002	(Vérifiés) Au 25 janvier 2003
<b>ACTIF</b>			
<b>Actif à court terme</b>			
Espèces et quasi-espèces	1 619 \$	1 696 \$	15 040 \$
Débiteurs et charges payées d'avance	1 700	1 978	1 169
Impôts sur les bénéfices remboursables	514	-	-
Stocks	31 698	27 825	25 482
Prêt à un administrateur	566	120	-
<b>Total de l'actif à court terme</b>	<b>36 097</b>	<b>31 619</b>	<b>41 691</b>
Prêt à un administrateur	-	566	566
Immobilisations	40 903	36 900	38 262
	<b>77 000 \$</b>	<b>69 085 \$</b>	<b>80 519 \$</b>
<b>PASSIF ET CAPITAUX PROPRES</b>			
<b>Passif à court terme</b>			
Créiteurs et charges à payer	17 773 \$	14 977 \$	17 609 \$
Dividendes à payer	513	498	503
Impôts sur les bénéfices à payer	-	277	2 877
Tranche échéant à moins d'un an des obligations décolant de contrats de location-acquisition	463	1 534	776
Tranche échéant à moins d'un an de la dette à long terme	1 414	921	1 483
<b>Total du passif à court terme</b>	<b>20 163</b>	<b>18 207</b>	<b>23 248</b>
Obligations décolant de contrats de location-acquisition	159	623	212
Dette à long terme	1 495	755	1 766
Impôts futurs	1 888	1 772	1 888
Avantages incitatifs reportés	1 922	2 127	1 913
<b>Total du passif</b>	<b>25 627</b>	<b>23 484</b>	<b>29 027</b>
<b>Capitaux propres</b>			
Capital social	13 693	13 507	13 680
Bénéfices non répartis	37 680	32 094	37 812
<b>Total des capitaux propres</b>	<b>51 373</b>	<b>45 601</b>	<b>51 492</b>
	<b>77 000 \$</b>	<b>69 085 \$</b>	<b>80 519 \$</b>

## ÉTATS CONSOLIDÉS DES BÉNÉFICES NON RÉPARTIS

(Non vérifiés)

(En milliers de dollars)

	Pour les trois mois terminés le	
	26 avril 2003	27 avril 2002
<b>Solde au début de la période</b>	<b>37 812 \$</b>	<b>32 249 \$</b>
Bénéfice net	381	343
	<b>38 193</b>	<b>32 592</b>
Dividendes	513	498
<b>Solde à la fin de la période</b>	<b>37 680 \$</b>	<b>32 094 \$</b>

ÉTATS CONSOLIDÉS DES RÉSULTATS

(Non vérifiés)

(En milliers de dollars, sauf les montants par action)

Pour les trois mois terminés le

26 avril 2003

27 avril 2002

<b>Ventes</b>	45 270 \$	42 960 \$
<b>Coût des marchandises vendues et charges</b>		
Coût des marchandises vendues, frais d'achat et d'occupation	28 670	28 111
Charges générales et charges de vente et d'administration	13 749	12 483
Intérêts	67	83
Amortissement	1 958	1 616
	44 444	42 293
<b>Bénéfice avant impôts sur les bénéfices</b>	826	667
Provision pour impôts sur les bénéfices	445	324
<b>Bénéfice net</b>	381 \$	343 \$
<b>Bénéfice net par action</b>		
De base	0,08	0,07
Dilué	0,07	0,07
<b>Nombre moyen pondéré d'actions en circulation ('000)</b>	5 025	4 944

ÉTATS CONSOLIDÉS DES FLUX DE TRÉSORERIE

(Non vérifiés)

(En milliers de dollars)

Pour les trois mois terminés le

26 avril 2003

27 avril 2002

<b>ACTIVITÉS D'EXPLOITATION</b>		
Bénéfice net	381 \$	343 \$
Redressements pour déterminer les flux de trésorerie liés aux activités d'exploitation		
Amortissement	1 958	1 616
Amortissement des avantages incitatifs reportés	(107)	(97)
	2 232	1 862
Variation nette des soldes hors caisse du fonds de roulement liée à l'exploitation	(9 974)	(6 858)
<b>Flux de trésorerie liés aux activités d'exploitation</b>	<b>(7 742)</b>	<b>(4 996)</b>
<b>ACTIVITÉS DE FINANCEMENT</b>		
Remboursement des obligations découlant de contrats de location-acquisition	(366)	(368)
Remboursement de la dette à long terme	(340)	(283)
Avantages incitatifs reportés	116	-
Émission de capital social	13	62
Dividendes versés	(503)	(494)
<b>Flux de trésorerie liés aux activités de financement</b>	<b>(1 080)</b>	<b>(1 083)</b>
<b>ACTIVITÉS D'INVESTISSEMENT</b>		
Acquisitions d'immobilisations	(4 599)	(2 055)
<b>Flux de trésorerie liés aux activités d'investissement</b>	<b>(4 599)</b>	<b>(2 055)</b>
<b>Diminution des espèces et quasi-espèces</b>	<b>(13 421)</b>	<b>(8 134)</b>
Espèces et quasi-espèces au début de la période	15 040	9 830
<b>Espèces et quasi-espèces à la fin de la période</b>	<b>1 619 \$</b>	<b>1 696 \$</b>
<b>Information supplémentaire:</b>		
Intérêts payés pendant la période	67 \$	83 \$
Impôts sur les bénéfices payés (reçus) pendant la période, montant net	3 835	(1 972)

## 1. Présentation de l'information

Les présents états financiers consolidés provisoires (les « états financiers ») ne comprennent pas toute l'information requise selon les principes comptables généralement reconnus du Canada relatifs aux états financiers. Par conséquent, ils devraient être lus en tenant compte des plus récents états financiers annuels, soit ceux couvrant la période de 52 semaines terminée le 25 janvier 2003.

Le chiffre d'affaires de la Société suit habituellement une courbe saisonnière; en effet, les ventes au détail sont plus élevées au cours des troisième et quatrième trimestres, résultats attribuables respectivement à la période de la rentrée des classes et à la période des Fêtes.

## 2. Conventions comptables

Les présents états financiers ont été préparés en utilisant les mêmes conventions comptables et les mêmes méthodes d'application que celles utilisées pour préparer les états financiers annuels les plus récents, soit ceux couvrant la période de 52 semaines terminée le 25 janvier 2003.

## 3. Capital social

En date du 19 juin 2003, 2 110 591 actions de catégorie A avec droit de vote subalterne et 3 020 000 actions de catégorie B avec droit de vote étaient en circulation. De plus, 550 300 options sur actions étaient en circulation, dont 214 280 permettaient de souscrire à des actions de catégorie A. Les détails se retrouvent dans la note 8 des états financiers consolidés contenus dans le rapport annuel 2002 de Le Château.

Au cours du trimestre clos le 26 avril 2003, aucune option sur actions n'a été octroyée (174 460 options avaient été octroyées au cours du premier trimestre terminé le 27 avril 2002). La Société ne comptabilise aucune contrepartie lors de l'octroi d'options en vertu du régime d'options sur actions. Sur une base pro forma, si la Société avait utilisé la méthode de comptabilisation à la juste valeur du marché pour son régime d'options d'achat d'actions, son bénéfice net, ainsi que le bénéfice de base par action et le bénéfice par action en circulation après dilution, auraient atteint respectivement 351 000 \$ et 0,07 \$ pour le premier trimestre 2003 (respectivement 333 000 \$ et 0,07 \$ pour le premier trimestre 2002).

Au 26 avril 2003, il y avait 654 910 options sur actions en circulation en vertu du régime d'options sur actions de la Société; le prix d'exercice de ces options varie entre 2,33 \$ et 8,88 \$. Au total, 314 890 de ces options sont susceptibles d'être exercées. Parmi les options pouvant être exercées, 314 890 options avaient un prix d'exercice inférieur au cours de clôture de 9,99 \$ au 26 avril 2003 et, par conséquent, étaient « dans le cours » à cette date.

## 4. Résultat par action

Le nombre d'actions utilisé pour calculer les bénéfices par action s'établit comme suit:

	Pour les trois mois terminés le	
	26 avril 2003	27 avril 2002
Nombre moyen pondéré d'actions en circulation - de base	5 024 948	4 943 971
Effet dilutif des options d'achat d'actions	296 835	170 530
Nombre moyen pondéré d'actions en circulation - dilué	5 321 783	5 114 501

## 5. Information sectorielle

*(Non vérifiés)**(En milliers de dollars)*

Pour les trois mois terminés le

26 avril 2003

27 avril 2002

**Ventes :**

Canada	43 592 \$	40 852 \$
États-Unis	1 678	2 108
	<b>45 270 \$</b>	<b>42 960 \$</b>

**Bénéfice net (perte nette) :**

Canada	886 \$	600 \$
États-Unis	( 505)	( 257)
	<b>381 \$</b>	<b>343 \$</b>

**Actifs sectoriels :**

Canada	72 664 \$	64 174 \$
États-Unis	4 336	4 911
	<b>77 000 \$</b>	<b>69 085 \$</b>